



Présence animale

- ▶ Isoler l'animal et demander s'il est vacciné



Chutes de plain-pied (sol encombré, surfaces humides, neige...) **et de hauteur** (lavage des vitres, rangement dans les placards...)

- ▶ Matérialiser les nez de marche
- ▶ Placer des poignées et des barres d'appui
- ▶ Veiller à maintenir le sol sans encombrement
- ▶ Fixer les tapis
- ▶ Avoir du matériel autobloquant
- ▶ Porter des chaussures adaptées (fermées et antidérapantes)
- ▶ Entretien le sol dès qu'il est sale pour éviter de glisser
- ▶ Prévoir des aides techniques (tapis antidérapant, barre d'appui...)
- ▶ Utiliser un escabeau stable et en sécurité
- ▶ Organiser le déneigement
- ▶ Adapter l'organisation du travail si le sol est mouillé (prévoir temps de séchage)



Manutentions manuelles
Sollicitation des articulations

- ▶ Limiter les poids à porter, notamment plus de 10 kg
- ▶ Utiliser des aides techniques et du matériel adapté (chariot, seau avec système combiné d'essorage, raclette avec manche télescopique pour les vitres...)
- ▶ Demander du matériel léger et une table réglable en hauteur pour le repassage
- ▶ Laver le linge : si absence d'équipement pour laver le linge, informer la personne accompagnée que le linge devra être nettoyé en laverie automatique
- ▶ Utiliser des aides techniques adaptées au degré de dépendance de la personne accompagnée pour sa mobilisation
- ▶ Solliciter/stimuler la personne en fonction de ses capacités
- ▶ Limiter la fréquence des actes (privilégier l'alternance des tâches)
- ▶ Limiter les tâches à ce qui correspond à l'activité quotidienne du bénéficiaire



Incendie/explosion

- ▶ Vérifier que le gaz est coupé et les boutons de la gazinière en position arrêt
- ▶ Ne pas mélanger les produits chimiques
- ▶ Ne pas approcher de flammes à proximité des bouteilles d'oxygène



Électrique

- ▶ Utiliser en amont la grille de repérage des risques ED4298
- ▶ Signaler les appareils et prises défectueux/abîmés (vétustes, fils dénudés) et ne pas les utiliser
- ▶ Demander de faire les réparations nécessaires



Chimique

- ▶ Porter des protections individuelles (gants à manchette, blouse, lunettes, masque)
- ▶ Se former/se sensibiliser aux risques liés aux produits
- ▶ Ne pas mélanger les produits
- ▶ Lire le mode d'emploi et les étiquettes des produits utilisés
- ▶ Développer l'entretien écologique
- ▶ Se laver les mains après avoir enlevé les gants
- ▶ Aérer le logement



Biologique

- ▶ Porter des protections individuelles (gants à manchette, blouse, lunettes, masque)
- ▶ Vérifier la validité de ses vaccinations
- ▶ Ne pas toucher les déchets de soin
- ▶ Veiller à ne pas être en contact direct avec du linge souillé
- ▶ Se laver les mains après avoir enlevé les gants
- ▶ Aérer le logement



Coupures, piqûres

- ▶ Veiller à une bonne organisation du poste de travail
- ▶ Utiliser du matériel en bon état de fonctionnement et adapté à la tâche
- ▶ Utiliser des gants pour faire la vaisselle, le jardinage
- ▶ Utiliser des dés pour faire de la couture



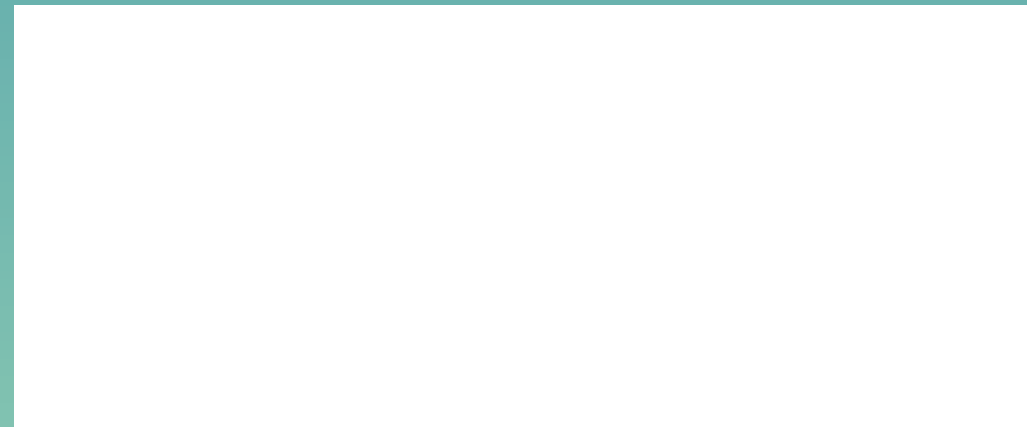
L'intégralité de ce document est accessible sur

www.referentiel-aideadomicile.fr

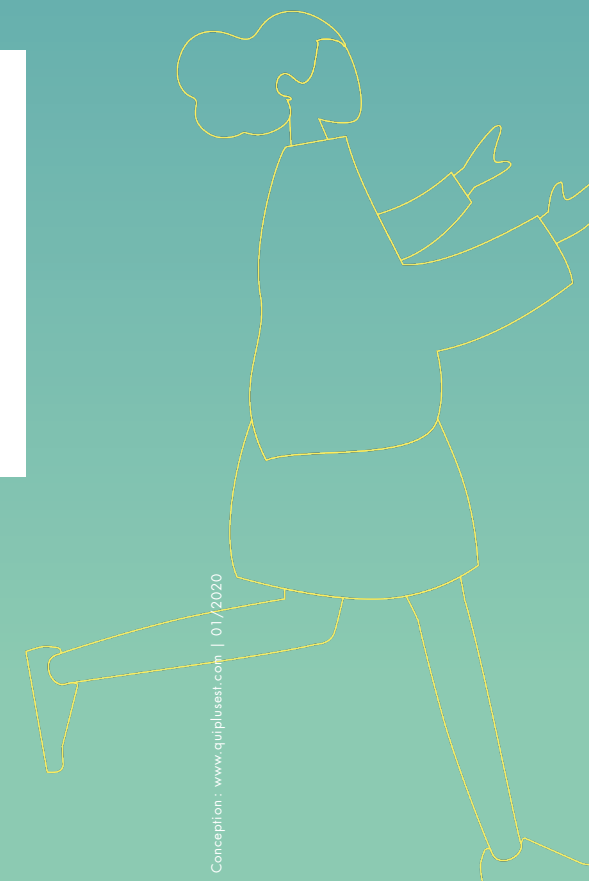
Site internet :

www.carsat-auvergne.fr

COORDONNÉES DE LA STRUCTURE



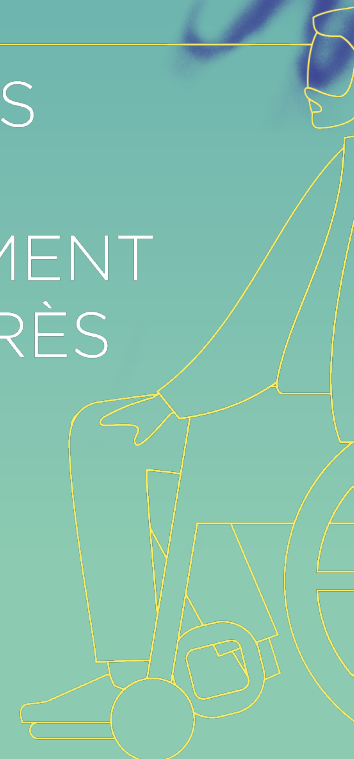
AIDE À DOMICILE



Conception : www.guplurast.com | 01/2020

RÉFÉRENTIEL SOCLE

DES PRESTATIONS D'AIDE ET D'ACCOMPAGNEMENT À DOMICILE AUPRÈS DE PERSONNES ÂGÉES ET HANDICAPÉES



CE RÉFÉRENTIEL A TROIS OBJECTIFS

1

CONTRIBUER À LA PRÉVENTION DE LA PERTE D'AUTONOMIE

Il a été rédigé par des représentants de l'ensemble des acteurs du secteur de l'aide à domicile (évaluateurs, prestataires, financeurs).

Il détaille les prestations d'aide et d'accompagnement à domicile au service de la personne accompagnée et de son aidant éventuel.

Il en précise le contenu, les modalités-type de réalisation, les savoir-être mobilisés, les conditions minimales requises, les limites d'intervention à ne pas dépasser, les risques et mesures de prévention à prendre.

Écrit ensemble et partagé par tous, c'est un guide pour que chacun appréhende bien les contours des prestations réalisées et leur contexte, respecte les règles et les besoins de tous.

Il permet d'harmoniser les pratiques et de borner l'exercice du métier et de la relation entre personne accompagnée, salarié et structure.

2

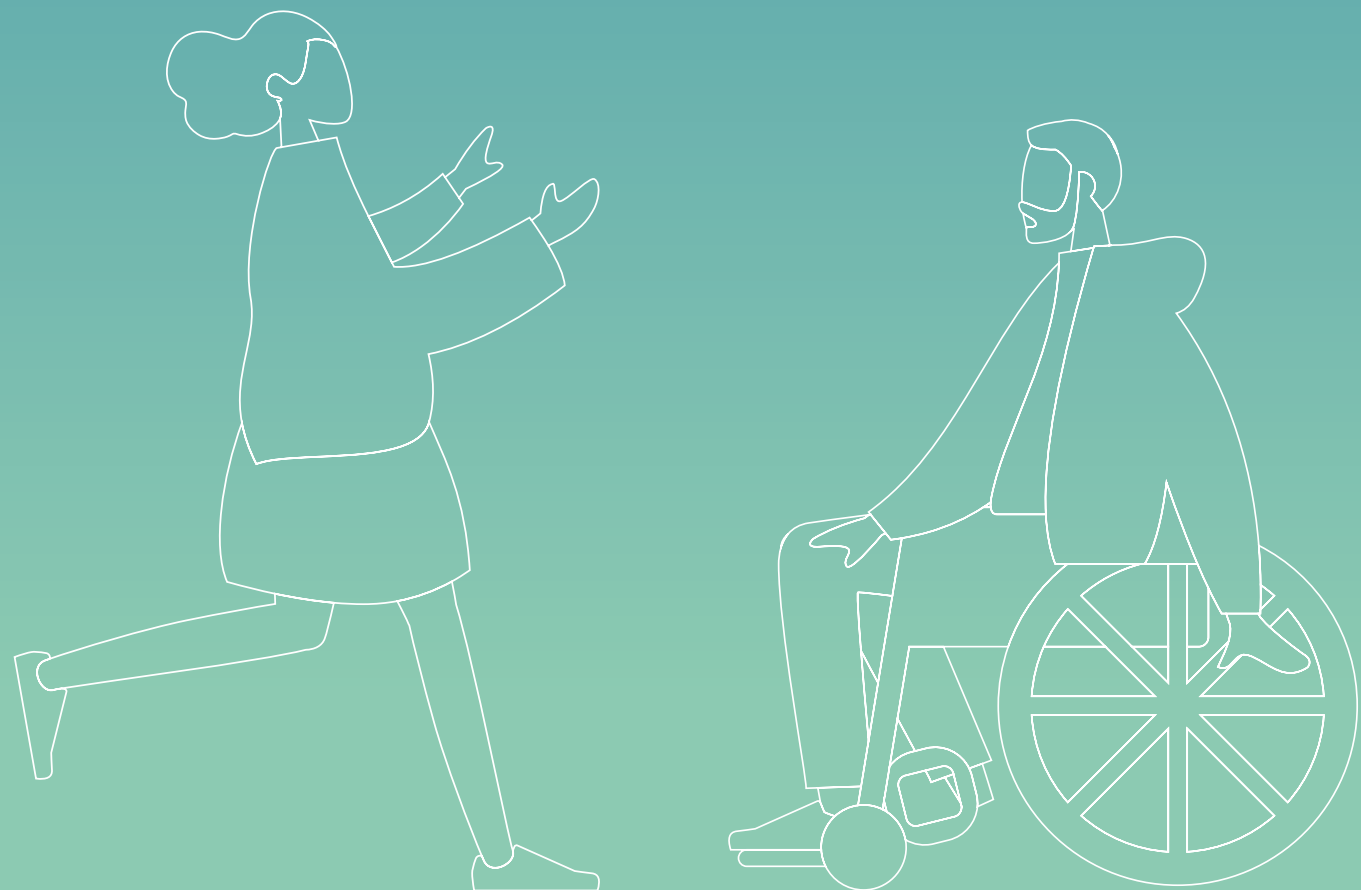
PRÉVENIR LES RISQUES DES INTERVENANTS AU DOMICILE

3

GARANTIR DES PRESTATIONS DE QUALITÉ POUR LES PERSONNES ACCOMPAGNÉES

Le respect des choix de vie des personnes accompagnées est un principe fort mais l'attachement à des conditions de travail de qualité et en sécurité doivent compter tout autant pour garantir l'avenir du métier et donc du service.

Les recommandations de ce référentiel s'imposent donc aux personnes accompagnées et aux salariés.



LISTE DES ACTIVITÉS INTERDITES :

Pour des raisons de sécurité, il est interdit aux intervenants à domicile d'effectuer certaines tâches telles que :

Lessiver les murs en vue de la peinture des murs ou de la pose de papier peint et tous travaux intérieurs nécessitant l'intervention d'un professionnel,

Nettoyer des matelas, et des surfaces non accessibles (derrière les meubles)

Transporter des volumes importants,

Couper du bois de chauffage,

Réaliser de gros travaux de jardinage (élagage...),

Préparer le pilulier et donner des médicaments,

Prodiguer des soins relevant d'actes infirmiers ou de services de soins, Emmener du travail à la maison,

Réaliser des travaux pour le compte d'autres personnes que le client.

Utiliser la voiture des intervenants à domicile pour les courses ou le transport de bénéficiaires en dehors de ce qui est prévu au contrat de travail,

Utiliser le véhicule du bénéficiaire,

Intervenir au domicile en l'absence du bénéficiaire sauf avec accord de l'association et du bénéficiaire ou de son représentant

IDENTIFICATION DES RISQUES | MESURES DE PRÉVENTION



Brûlures

- Vérifier l'état des matériels et être vigilant dans les manipulations
- Utiliser des maniques pour les plats chauds
- Vérifier l'état du fer à repasser, poser le fer sur un support stable, ne pas laisser traîner le cordon d'alimentation électrique dans le passage
- Vérifier que le gaz est coupé et les boutons de la gazinière en position arrêt



Exposition au tabagisme passif

- Interdire de fumer en présence du salarié
- Aérer



Déplacement

(Voiture, piétons, deux roues motorisées ou non motorisées, bus...)

- Avoir un véhicule adapté et entretenu
- Signaler toute défaillance sur le véhicule de la personne accompagnée
- Prendre en compte les temps de déplacement pour l'organisation des tournées
- Équiper les véhicules de pneus hiver
- Se (re)former/se sensibiliser sur la conduite et la sécurité routière
- Se sensibiliser au respect du code de la route



Contraintes organisationnelles et psychosociales (violences, stress, confrontation à la maladie, à la fin de vie, travail isolé, manipulation d'argent...)

- Alerter la hiérarchie sur toute forme d'agression
- Se former spécifiquement à la gestion des risques psychosociaux dans le secteur médico-social
- Échanger : groupe de paroles, heures de coordination, échange de pratiques, entretien d'évaluation professionnel
- Ne pas utiliser la carte bancaire, ni le chéquier sans ordre si la personne accompagnée n'est pas présente. Limiter l'utilisation d'argent liquide appartenant à la personne accompagnée : privilégier une convention d'achat avec le magasin pour le règlement mensuel de la facture. À défaut, remettre les tickets de caisse à la personne et tenir un cahier de comptes



Réaction physique anormale (sommolence, allergie...) du salarié

- Alerter le médecin si un problème particulier se déclare
- Alerter le référent disponible en cas de problème/astreintes (l'AAD peut joindre quelqu'un du service)



Intoxication/fausse route/allergies de la personne accompagnée

- Alerter le médecin si un problème particulier se déclare
- Alerter le référent disponible en cas de problème/astreintes (l'AAD peut joindre quelqu'un du service)
- Respecter les règles d'hygiène et de conservation des aliments, de la chaîne du froid, de propreté du frigo et du plan de travail
- Prendre en compte les régimes alimentaires liés à une pathologie
- Privilégier l'alimentation mixée si nécessaire
- Se former/se sensibiliser aux risques de fausses routes
- Se former/se sensibiliser aux menus spécifiques et adaptés
- Fermer le robinet de gaz après chaque utilisation
- Aérer le logement



Réaction à la prise de médicaments

- Se former sur les principaux facteurs de risques liés à la prise des médicaments (iatrogénie médicamenteuse, non observance, etc.)
- Inscrire cette thématique dans le plan de formation
- Organiser régulièrement des temps d'échange notamment pour la diffusion des recommandations de bonnes pratiques professionnelles à la consommation médicamenteuse
- Ne pas déconditionner ou fragmenter les médicaments
- Être vigilant sur les pathologies qui nécessitent des horaires ou conditions de prise de médicaments très précises (Parkinson, diabète, cardio-vasculaire)

ÉDITO

L'aide à domicile est un métier avec ses richesses et ses contraintes

- Ce métier visant à aider et accompagner des personnes fragilisées est indispensable pour ces personnes et leur entourage. Les salariés aiment ce qu'ils font et soulignent la richesse de ce que leur travail leur apporte.

Il exige des compétences et des qualités professionnelles reconnues par différents diplômes.

- L'utilité sociale de ce métier est évidente : l'aide à domicile permet à chacun de rester chez soi le plus longtemps possible. Mais le domicile, lieu intime et privé, devient aussi le lieu de travail des salariés intervenants.

Cependant, le secteur de l'aide à domicile connaît des problèmes de recrutement qui impactent l'organisation des structures et la prise en charge des personnes aidées.

Les personnes accompagnées payent une prestation et exigent un certain niveau de service. Elles s'engagent par contrat avec le service d'aide à domicile. Elles expriment leurs habitudes et attentes (d'horaires, de personnel...) sans avoir conscience des besoins, obligations et contraintes du salarié et de son employeur. Les responsables de structure et les intervenants essaient de respecter au maximum les choix de vie, mais ne peuvent pas, pour des questions d'organisation et de gestion, répondre à toutes les attentes des personnes accompagnées et de leurs familles.

- C'est un métier qui comporte des actes techniques parfois difficiles (manutentions, gestes répétitifs, postures contraignantes, accompagnement à la mobilisation) et une charge mentale importante (temps d'intervention et de déplacement contraints, horaires fractionnés, charges émotionnelles induites par la confrontation à la dépendance...).

Des équipements (aides techniques, aménagement du logement...) et des prestations en ergonomie et en ergothérapie peuvent être nécessaires dans les domiciles afin d'améliorer les conditions de travail des salariés et les conditions de vie des personnes aidées.

Nous, gestionnaires et financeurs du secteur, quels que soient nos statuts et nos positions, sommes pleinement conscients de ces réalités.

Nous voulons agir avec vous, évaluateurs de besoins, dirigeants de structures, responsables secteurs, salariés, personnes accompagnées et entourage familial pour pérenniser le maintien à domicile pour tous.

SOMMAIRE

MISE EN OEUVRE DES PRESTATIONS D'AIDE À DOMICILE				p.3	
À FAIRE QUEL QUE SOIT LA PRESTATION				p.4	
		PRISE EN CHARGE FINANCIÈRE POSSIBLE*			
		Prestation de compensation du handicap (PCH)	Allocation personnalisée d'autonomie (APA)	Caisses de retraite	
AIDE AU DOMICILE					
N°1	AIDE À L'ENTRETIEN DU LOGEMENT		●	●	p.5
N°2	AIDE À L'ENTRETIEN DU LINGE		●	●	p.8
N°3	AIDE À LA PRÉPARATION DES REPAS	●	●	●	p.10
N°4	AIDE À LA PRISE DES REPAS	●	●		p.11
N°5	AIDE À LA SURVEILLANCE DE PRISE DE MÉDICAMENTS	●	●		p.13
ENTRETIEN DU CADRE DE VIE					
N°6	AIDE À L'ENTRETIEN INTÉRIEUR			●	p.14
N°7	ENTRETIEN EXTÉRIEUR			●	p.16
N°8	PETIT BRICOLAGE/JARDINAGE			●	p.17
MOBILITÉ ET LIEN SOCIAL					
N°9	ACCOMPAGNEMENT À LA MOBILITÉ	●	●	●	p.18
N°10	AIDE À L'ACCOMPAGNEMENT SOCIAL	●	●	●	p.19
SOUTIEN PERSONNALISÉ					
N°11	LE BIEN-ÊTRE POUR LA PERSONNE AIDÉE	●	●	● <small>Uniquement prestation bien-être</small>	p.21
N°12	ASSISTANCE ADMINISTRATIVE	●	●	●	p.24
VIE QUOTIDIENNE					
N°13	COURSES ET COMMANDES	●	●	●	p.25
N°14	PORTAGE DE REPAS		●	●	p.27
N°15	AIDE AU RÉPIT	●	●		p.28
LES INTERDITS				p.29	

*toutes les prestations citées ci-dessus sont également possible sans prise en charge financière

MISE EN ŒUVRE DES PRESTATIONS D'AIDE À DOMICILE

Vous avez eu un accord de prise en charge, comment ça marche ?



➤ Évaluation et mise en œuvre d'un plan d'aide individualisé

Vous avez eu un accord pour une prise en charge d'un plan d'aide au titre de l'Allocation personnalisée d'autonomie, de la Prestation de compensation du handicap, de l'aide sociale du Département ou de l'action sociale des Caisses de retraite. Le service d'aide à domicile que vous avez choisi réalise une évaluation individualisée à votre domicile afin d'assurer une adéquation de la prestation à vos besoins. Il prend en compte votre demande en favorisant vos souhaits et en assurant une écoute adaptée et discrète. Il établit un devis gratuit. Avant l'intervention, vous devez signer un contrat de prestation auquel est annexé un planning des interventions. Le service établit un plan individualisé d'aide et d'accompagnement en lien avec vous.

➤ Prise en compte des risques et mesures de prévention

Chaque prestation peut présenter des risques professionnels pour les intervenants. Les prendre en compte, c'est aussi garantir votre bien-être, votre sécurité et votre confort, lors des prestations ou lorsque vous réalisez vous-même certaines tâches. Le service d'aide à domicile, employeur, a **l'obligation d'assurer la sécurité de ses employés** et donc de prendre en considération ces risques pour **sécuriser les conditions de travail**. C'est pourquoi il vous sera demandé si nécessaire **d'apporter des modifications à l'aménagement de votre logement** (par exemple, ôter un tapis, déplacer un meuble), de fournir du **matériel sécurisé**, d'utiliser des **matériels ou aides techniques adaptés** (lit médicalisé...), de **ne pas demander l'utilisation de produits ménagers toxiques**, de **ne pas solliciter les salariés pour des prestations non listées dans ce guide**. De plus, il est recommandé de limiter l'ampleur des tâches sur une même intervention.

➤ Réalisation du service et suivi

L'intervenant prend en compte les données du jour et les prescriptions particulières en arrivant à votre domicile. Il débute et/ou conclut la prestation en réalisant les formalités administratives demandées. Il a un rôle incitatif pour vous stimuler à participer aux tâches à la mesure de vos capacités. Au besoin, il remonte les informations nécessaires afin d'adapter l'intervention en fonction de l'évolution de votre situation.

➤ Le respect des choix de vie

Nous accordons une grande importance au respect de vos choix de vie et les interventions sont réalisées afin de vous permettre de conserver au maximum les conditions que vous souhaitez, dans la limite de leur compatibilité avec des conditions correctes d'exercice du travail des intervenants.

➤ Crédit d'impôt

En l'état actuel de la réglementation, les sommes versées au titre des services à la personne ouvrent droit à un crédit d'impôt au taux de 50 % dans la limite précisée par l'article 199 sexdecies du Code général des impôts (le paiement en espèces n'ouvrant pas droit au crédit d'impôt).

À FAIRE, QUELLE QUE SOIT LA PRESTATION

RISQUES ET MESURES DE PRÉVENTION



PRISE EN CHARGE MDPH :

- Consulter et respecter scrupuleusement le plan de compensation et la fiche mission ;
- Ne pas hésiter à contacter votre responsable de secteur en cas de questions et/ou difficultés ;
- L'accompagnement de personne en situation de handicap s'organise en réseau (réunion de coordination, échange de bonne pratique, projet d'accompagnement individualisé)

COMPÉTENCES, SAVOIR-FAIRE ET SAVOIR-ÊTRE

PRÉPARATION DE L'INTERVENTION

Si nouveau bénéficiaire, consulter la fiche mission
Préparer le trajet (ex : appli Movit)
Avoir les clés à disposition/boîte à clés.

ACCÈS AU DOMICILE

Sonner/ frapper à la porte et s'annoncer en entrant au domicile
Enfiler sa tenue professionnelle (tunique, chaussure d'intérieur)
S'attacher les cheveux
S'assurer de la présence de la personne accompagnée (indispensable)
Saluer avec une formule de politesse
Enregistrer la présence sur la télégestion
Consulter le cahier de liaison

OBSERVER

Échanger avec la personne accompagnée sans être intrusif pour connaître son état de forme du jour
Prendre en compte le degré d'autonomie de la personne accompagnée
Respecter les attentes exprimées et déterminer les priorités en fonction des besoins, de l'état de forme et de la fiche mission
Inciter les aidants éventuels à se consacrer à leurs propres activités lorsque les professionnels sont présents au domicile de la personne accompagnée

PRÉPARER

Les produits et matériels doivent être fournis par la personne accompagnée

Réaliser une hygiène des mains : savon ou SHA
Porter gants, blouse... selon les tâches à effectuer
Respecter le protocole d'hygiène avant et après la prestation
Préparer et rassembler le matériel nécessaire
Aérer le logement, 10 minutes par intervention en fonction des conditions météo

RÉALISER

Échanger avec la personne accompagnée
Stimuler l'autonomie selon les capacités de la personne
Faire participer la personne accompagnée en fonction de son état et à son rythme : faire faire, faire avec, faire à la place
Respecter l'intimité et la pudeur de la personne aidée

FIN DE LA PRESTATION

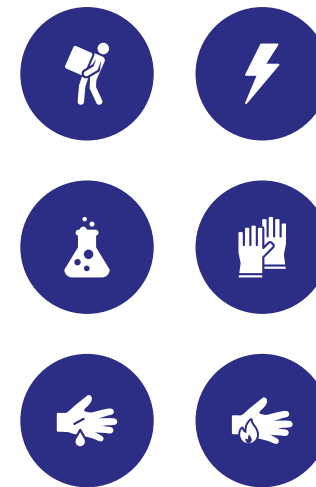
Nettoyer et ranger le matériel
Vérifier le stock de produits
S'assurer du confort du bénéficiaire
Hygiène des mains : savon /SHA
Contrôler visuellement l'ensemble de la pièce
Fermer les volets, veiller à laisser la pièce éclairée, refermer les fenêtres, en fonction de la saison/horaire
Faire remonter de l'information au responsable de secteur si nécessaire
Renseigner le cahier de liaison
Enregistrer la fin de mission sur la télégestion
Saluer avec une formule de politesse

SÉCURISATION DU DOMICILE

Refermer soigneusement le logement

N°1 AIDE À L'ENTRETIEN DU LOGEMENT

RISQUES ET MESURES DE PRÉVENTION



DESRIPTIF

Entretien des sols dans la limite des pièces utilisées au quotidien : cuisine, séjour, salle à manger, toilettes, salle de bain, chambre et dégagements

En complément d'une autre prestation

- Entretien des toilettes, salle de bain et miroirs
- Entretien courant des surfaces extérieures des meubles de cuisine (évier, plans de travail et des petits équipements électroménagers) et les surfaces intérieures (four/micro-ondes, réfrigérateur)
- Dépoussiérage des meubles
- Réfection de la literie et changement des draps
- Vaisselle : couverts et plats de préparation de la personne accompagnée/de son aidant

SUITE AU DOS →



SOLS**OBSERVER**

Repérer le type de surface afin d'adapter la technique, les produits et matériels à utiliser
Procéder du moins sale au plus sale et du haut vers le bas

PRODUITS & MATÉRIEL

Aspirateur, balai, eau, seau, balai-serpillière ou frange
Éviter les serpillières à main

PRÉPARER

Éliminer les déchets
Vider et nettoyer les poubelles
Passer l'aspirateur (à défaut le balai)

RÉALISER

Remplir le seau d'eau chaude de préférence, ajouter la quantité de produit recommandé (sauf javel)

Procéder au nettoyage humide en fonction du type de sol - ne pas oublier les coins
Aérer avant le nettoyage humide pour sécher

FIN DE LA PRESTATION

Remettre en ordre la pièce
Ranger les objets déplacés

SANITAIRES & TOILETTES**OBSERVER**

Repérer le type de surface afin d'adapter la technique, les produits et matériels à utiliser
Procéder du moins sale au plus sale et du haut vers le bas

PRODUITS & MATÉRIEL

Produits d'entretien (détartrant, détergent, désinfectant, poudre à récurer, vinaigre blanc)
Utiliser deux éponges/lavettes différentes pour la salle de bain et les toilettes

PRÉPARER

Secouer les tapis de bain à l'extérieur
Vider et nettoyer les poubelles
Tirer la chasse abattant fermé (pour éviter un risque de réaction chimique en versant un produit alors qu'un autre produit a été mis dans la cuvette, ex : javel)

RÉALISER**Toilettes**

Mettre du détergent dans la cuvette
Nettoyer avec un détergent l'extérieur des WC et de la cuvette, le couvercle, la lunette
Brosser l'intérieur de la cuvette
Rincer
Détartrer et désinfecter si besoin

Salle de bain

Nettoyer baignoire, douche, lavabo toujours de l'extérieur vers l'intérieur puis sécher
Nettoyer les miroirs, le plan de travail et les meubles de haut en bas
Terminer l'entretien par le sol

FIN DE LA PRESTATION

Remettre en ordre la pièce
Ranger les objets déplacés

SURFACES

meubles de cuisine et équipements électroménagers

OBSERVER

Repérer le type de surface afin d'adapter la technique, les produits et matériels à utiliser
Procéder du moins sale au plus sale et du haut vers le bas

PRODUITS & MATÉRIEL

Chiffon, éponge ou lavette, lingette
Produits d'entretien (détergent, désinfectant, vinaigre blanc)
Seau
Eau chaude
Sac isotherme

PRÉPARER

Débarrasser les surfaces à entretenir
Mettre les équipements électriques hors tension
Réfrigérateur
Sortir les aliments et les déposer dans un endroit frais
Vérifier les dates de péremption des produits
Faire attention à la chaîne du froid

RÉALISER

Procéder au nettoyage des surfaces
Four traditionnel
Réaliser l'entretien courant à l'eau-détergent ou produit vaisselle

Micro-ondes

Retirer et nettoyer le plateau et son support. Placer un bol d'eau vinaigrée dans le micro-ondes, faire chauffer 3 min.
Rincer et désinfecter

Réfrigérateur

Nettoyer l'intérieur et les joints, du haut vers le bas. Rincer et procéder de la même manière pour la désinfection. Sécher avec un chiffon propre. Nettoyer l'extérieur.

Ne pas utiliser de couteau ou autre objet pointu pour ne pas percer la paroi

FIN DE LA PRESTATION

Remettre en ordre la pièce
Ranger les objets déplacés
Vider et nettoyer les poubelles

RÉFECTION DE LA LITERIE**OBSERVER**

Repérer le type de literie afin d'adapter la technique, les produits et matériels à utiliser

PRODUITS & MATÉRIEL

Couette, linge de lit propre : housse de couette, draps, alèse, couverture, taies d'oreillers
Chiffon, détergent

PRÉPARER

Préparer le linge propre
Prévoir un endroit pour déposer le linge propre à hauteur

RÉALISER

Aérer la chambre
Enlever le linge de lit sale
Aérer le lit :

- lit médicalisé : nettoyer le matelas et désinfecter

Dépoussiérer le cadre de lit
Placer l'alèse
Refaire le lit avec du linge propre

FIN DE LA PRESTATION HORS NAC (NOUVEAU ANIMAUX DE COMPAGNIE)

Les animaux doivent être fermés hors de la pièce d'intervention
Remettre en ordre la pièce
Ranger les objets déplacés
Mettre le linge sale dans un bac à linge fermé
Linge de lit souillé : Mettre à la machine à laver et lancer le programme avec le produit adapté

DÉPOUSSIÉRAGE DES MEUBLES**OBSERVER**

Repérer le type de surface afin d'adapter la technique, les produits et matériels à utiliser

PRODUITS & MATÉRIEL

Chiffon, éponge ou lavette, lingette
Plumeau, escabeau sécurisé

PRÉPARER

Débarrasser les surfaces à dépoussiérer

RÉALISER

Procéder au nettoyage des meubles sans les déplacer
Nettoyer les bibelots et les remettre en place
Veiller à secouer régulièrement le chiffon à poussière à l'extérieur

FIN DE LA PRESTATION

Remettre en ordre la pièce
Ranger les objets déplacés

VAISSELLE**OBSERVER**

Repérer le type de vaisselle afin d'adapter la technique, les produits et matériels à utiliser

PRODUITS & MATÉRIEL

Produit vaisselle, lavette, éponge, tampon à récurer, torchon

PRÉPARER

Rassembler la vaisselle sur le poste de travail
Réserver un espace pour l'égouttage de la vaisselle

RÉALISER

Éliminer les déchets
Laver la vaisselle :

- à l'eau chaude savonneuse, rincer, laisser égoutter puis essuyer

OU

- remplir le lave-vaisselle et le mettre en marche s'il est plein

FIN DE LA PRESTATION

Ranger la vaisselle et nettoyer l'égouttoir



Les animaux de compagnie (hors NAC nouveaux animaux de compagnie)

L'intervenant à domicile peut assister la personne dépendante pour la gestion courante de l'animal de compagnie présent au domicile (changement de litière, mise à disposition d'eau et de nourriture, sortie...) dans la mesure où l'animal ne présente pas de risque d'agression.



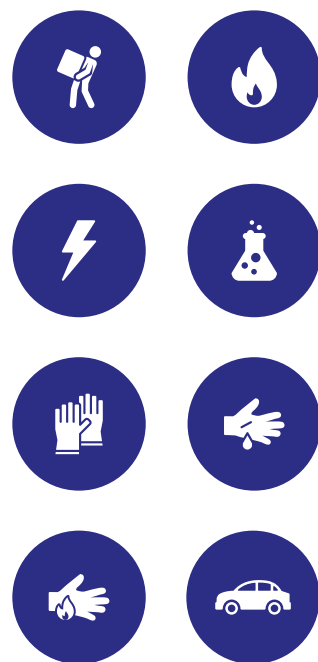
Le bois et granulés

L'intervenant à domicile peut approcher le bois nécessaire pour alimenter le moyen de chauffage courant du domicile, dans la mesure où il dispose pour ce faire d'un équipement limitant les risques liés à la manutention (ex. chariot à roulettes, brouette, panier, sac...) et dans la limite des besoins journaliers.

N°2

AIDE À L'ENTRETIEN DU LINGE

RISQUES ET MESURES DE PRÉVENTION



DESSCRIPTIF

Repassage, pliage, rangement du linge de la personne accompagnée
Entretien du linge en machine ou en laverie si absence d'équipement

En complément d'une autre prestation

- Tri des textiles et chargement en machine (le linge sera éventuellement sorti et mis à sécher par la personne accompagnée)
- Entretien du linge très sale
- Petits travaux de couture effectués au domicile : boutons détachés, ourlets à faire ou à refaire
- Lavage à la main pour le petit linge (bas de contention...) sauf si risque infectieux

Pour les structures déclarées possibilités :
collecte et livraison de linge à domicile (sous réserve de déclaration)

LAVAGE

👁️ OBSERVER

Repérer le type de linge afin d'adapter les programmes de lavage

Si absence d'équipement pour laver le linge, informer la personne accompagnée que le linge devra être nettoyé en laverie automatique

Repérer la laverie la plus proche

📋 PRODUITS & MATÉRIEL

Produit détachant, produit lessiviel, adoucissant

Laverie

Argent en espèces
Panier à roulette pour transporter le linge

📋 PRÉPARER

Pour gagner du temps à la laverie, trier le linge et/ou pulvériser du détachant, si nécessaire, au domicile

Linge très sale

Désinfecter le linge si nécessaire et/ou appliquer du détachant

Respecter le temps de pose

➤ RÉALISER

Sélectionner le programme de lavage adapté
Sécher le linge selon la demande de la personne accompagnée : soit au sèche-linge, soit au séchoir

✅ FIN DE LA PRESTATION

Rendre la monnaie le cas échéant plus le justificatif de paiement
Déposer le linge dans un endroit propre
Ranger le linge (à la demande de la personne accompagnée)

REPASSAGE

👁️ OBSERVER

Repérer le type de linge afin d'adapter les programmes de repassage

📋 PRODUITS & MATÉRIEL

Fer à repasser ou centrale vapeur

Table à repasser légère et réglable en hauteur

Eau déminéralisée

📋 PRÉPARER

Préparer le matériel et organiser le poste de repassage

Trier le linge en fonction du type de textile

Repérer et signaler les éventuels travaux de coutures

➤ RÉALISER

Repasser et plier le linge de tout type

Adapter la température du fer à repasser et utiliser la technique appropriée

Mettre sur cintres les chemises repassées

Déposer le linge dans un endroit propre

✅ FIN DE LA PRESTATION

Ranger le linge (à la demande de la personne accompagnée)

COUTURE

👁️ OBSERVER

Repérer le type de linge afin d'adapter les techniques

📋 PRODUITS & MATÉRIEL

Nécessaire à coudre (dé à coudre, fil assorti, bouton assorti...)

➤ RÉALISER

Procéder aux petits travaux de couture

Plier et ranger le linge refait

✅ FIN DE LA PRESTATION

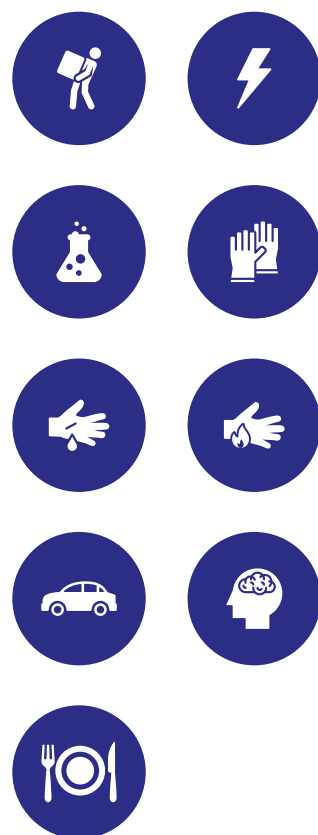
Ranger le linge (à la demande de la personne accompagnée)

Ranger le matériel de couture



N°3 AIDE À LA PRÉPARATION DES REPAS

RISQUES ET MESURES DE PRÉVENTION



DESSCRIPTIF

Aide à la préparation des repas en privilégiant un menu équilibré
Réchauffage des plats préparés/plateau-repas

REPAS

OBSERVER

Vérifier l'état de l'électroménager et faire remonter au responsable de secteur en cas de dysfonctionnement
Vérifier systématiquement les produits périssables
Vérifier l'état de propreté du frigo/plan de travail

PRODUITS & MATÉRIEL

Ingrédients, ustensiles de cuisine, matériel de cuisson
Plats déjà cuisinés, matériel de cuisson, tablier et gants de cuisine

PRÉPARER

Aérer si possible
Prendre en compte le régime alimentaire de la personne accompagnée, l'associer au menu
Préparer les ingrédients et ustensiles

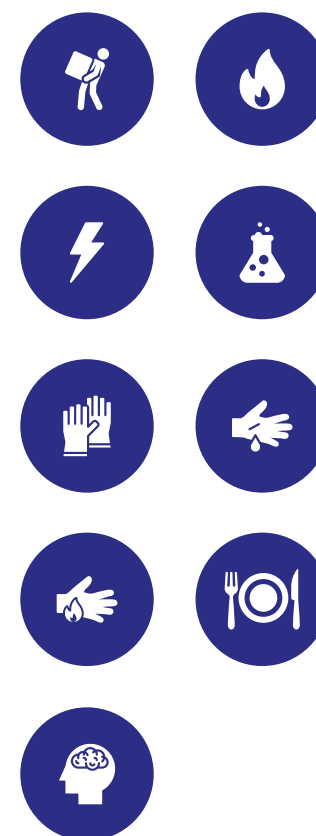
RÉALISER

Réaliser une hygiène des mains (savon ou SHA)
Aider la personne accompagnée à préparer le repas (menus classiques - pas de plats trop complexes)
Chauffer les plats
Aider la personne accompagnée à préparer la table (plats, couverts, boisson, médicaments...)
Installer la personne aidée à table

FIN DE LA PRESTATION

Débarrasser la table, ranger le matériel de cuisine
Nettoyer la plaque de cuisson/le micro-ondes si nécessaire
Faire la petite vaisselle et ranger
Fermer le robinet de gaz de la cuisinière si nécessaire
Aérer si possible

RISQUES ET MESURES DE PRÉVENTION



N°4 AIDE À LA PRISE DES REPAS

DESSCRIPTIF

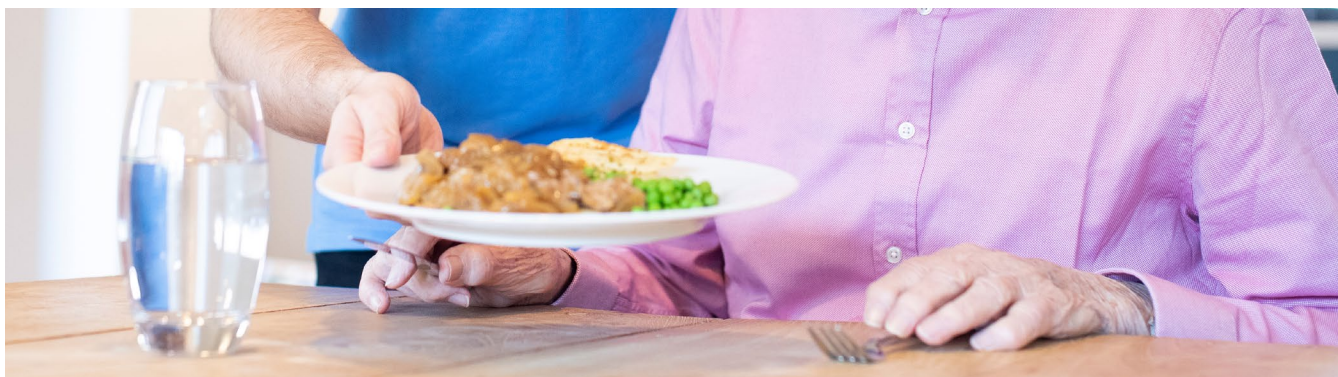
Veiller à ce que la personne s'alimente correctement : équilibre des repas et prise des repas

Prévenir la dénutrition et la déshydratation : alerter si la personne ne s'alimente ou ne s'hydrate plus correctement

Aider la personne à prendre ses repas ou la faire manger

SUITE AU DOS →





OBSERVER

- Vérifier la propreté de la table et des couverts qui seront utilisés
- Vérifier l'état de l'électroménager
- Vérifier les produits périssables
- Vérifier l'état du frigo et en cas de livraison, s'assurer que les repas soient bien étiquetés avec la date de consommation

PRODUITS & MATÉRIEL

- Table, chaise
- Assiette, verre, couverts
- Plats, boisson en fonction du repas (petit-déjeuner, midi, soir)
- Espace repas adapté
- Assise confortable et sécurisée
- Évier, éponge, produit à vaisselle ou lave-vaisselle

PRÉPARER

- Aérer si 1^{re} intervention de la journée
- Réaliser une hygiène des mains (savon ou SHA)
- Accompagner la personne à préparer le repas ou à mettre la table (couverts, sel, poivre, eau, dessous de plat...)
- Préparer une jolie table
- Déposer une carafe d'eau et/ou un verre d'eau (ou jus de fruits ou sirop si souhait de la personne)
- Installer la personne confortablement à table
- Veiller à bien relever la personne si le repas est pris au lit

RÉALISER

- Échanger avec la personne accompagnée sur le menu proposé
- Veiller à la quantité et à la variété de l'alimentation
- Chauffer les plats, surveiller la température et l'adapter au besoin
- Servir le repas et éviter les grosses portions (mieux vaut resservir)
- Servir de l'eau (ou autre boisson), inciter la personne accompagnée à boire de l'eau
- En fonction des capacités de la personne, stimuler la prise de repas, aider la personne à prendre son repas (ex : couper les aliments...), faire manger la personne
- Tout en la motivant, laisser à la personne le temps dont elle a besoin pour prendre son repas (selon ses habitudes, ses capacités fonctionnelles)
- Si vous devez faire manger la personne, s'asseoir à sa hauteur, capter son regard
- Parler à la personne pendant le repas en fonction des souhaits de la personne

FIN DE LA PRESTATION

- Débarrasser et nettoyer la table
- Faire la vaisselle et la ranger (si vaisselle à la main)
- Mettre la vaisselle au lave-vaisselle et le mettre en route s'il est plein, l'indiquer sur le cahier de liaison pour qu'il soit vidé lors de la prochaine intervention
- Balayer, s'assurer de ne pas laisser un sol glissant
- Sécuriser l'environnement**
- Installer la personne confortablement
- Laisser un verre et de l'eau à disposition (surtout en cas de forte chaleur)
- Mettre hors tension les appareils électroménagers utilisés, vérifier si le robinet de gaz est fermé
- Vider les poubelles et les sortir lorsque c'est le jour concerné

N°5 AIDE À LA SURVEILLANCE DE PRISE DE MÉDICAMENTS LORS DE REPAS

RISQUES ET MESURES DE PRÉVENTION



DESRIPTIF

- Veiller à ce que la personne accompagnée suive bien son traitement
- Veiller à la prise des médicaments dans le pilulier préparé par l'infirmier (ou la famille)

OBSERVER

- Vérifier que le pilulier est prêt - si ce n'est pas le cas et que la fiche mission prévoit de l'aide à la prise des médicaments, alerter immédiatement le service, la famille, le SSIAD ou l'infirmier. **Ne pas donner de médicaments** (automédication ou médicaments prescrits) **en dehors du pilulier préparé**
- Vérifier que la personne ait bien effectué toutes les prises de médicaments précédentes
- Si des prises ont été oubliées, alerter le service, la famille, le SSIAD ou l'infirmier et le consigner dans le cahier de liaison et sur le téléphone de télégestion (alerte santé)
- Partager les signes repérés : avec l'utilisateur, son entourage, en équipe et avec les partenaires dans le respect des règles de partage d'information
- Les signes qui doivent alerter :
 - médicaments retrouvés par terre... sur la table, etc.
 - plaintes par rapport à certains médicaments (pas bon, trop gros, etc.), rejet du traitement

PRODUITS & MATÉRIEL

Pilulier

PRÉPARER

Préparer les formes orales de médicaments non prêtes à l'emploi (sachets, formules buvables) au dernier moment, juste avant la prise

RÉALISER

- Sortir les médicaments et les donner à la personne
- Sortir les médicaments de leur emballage si nécessaire (dans ce cas, se laver les mains avant de toucher les médicaments)
- Seuls les médicaments préparés dans le pilulier peuvent être mis à disposition du bénéficiaire

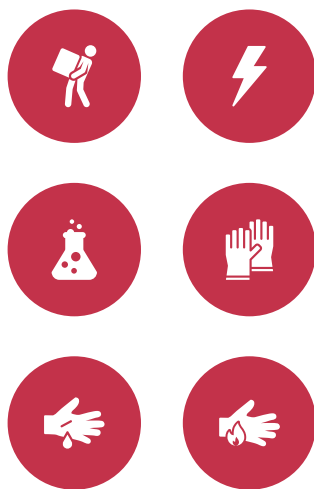
FIN DE LA PRESTATION

Veillez à bien fermer le pilulier et le ranger à l'endroit convenu avec tous les professionnels et la famille (consigne à porter sur le téléphone de télégestion)

N°6 AIDE À L'ENTRETIEN INTÉRIEUR

(PIÈCES DE VIE)

RISQUES ET MESURES DE PRÉVENTION



DESSCRIPTIF

Passage de l'aspirateur sur les tapis et moquettes

Entretien des vitres et de leur encadrement

En complément d'une autre prestation

- Entretien de voilages (décrochage et mise en machine ou déchargement machine et raccrochage)
- Entretien des boiseries
- Entretien des luminaires
- Entretien des intérieurs et dessus d'armoires

NB - les gros travaux (lessivage des murs, plafonds, nettoyage de grandes surfaces, désinfection de pièces, assainissement de salubrité, gros rangements...) relèvent d'une prestation spécifique réalisée en général par un agent d'entretien, « homme toutes mains »

SUITE AU DOS →



👁️ OBSERVER

Voilages : vérifier la quantité pour ne pas surcharger le tambour

📋 PRODUITS & MATÉRIEL

Tapis/moquettes

Aspirateur

Fenêtres, boiseries, voilages, luminaires, intérieurs et dessus d'armoires

Seau, eau, produits d'entretien, escabeau sécurisé, éponge/lavette, raclette, chiffon, vinaigre blanc, détergent

📄 PRÉPARER

Ranger et débarrasser au maximum les surfaces à entretenir

Si besoin, installer l'escabeau de manière sécurisée, vérifier sa stabilité

Fenêtres

Déplacer les éléments se trouvant devant la fenêtre

Mettre la serpillière de protection au sol

Mettre le matériel à portée de main

Luminaires

Mettre hors tension

NB - ne peuvent procéder au changement d'une ampoule que des personnels autorisés à le faire par leur employeur, formés à cette intervention et sensibilisés au risque de choc électrique et de chute

➔ RÉALISER

Tapis/moquettes

Éliminer manuellement les plus gros déchets

Aspirer la surface à traiter en profondeur

Shampouiner la surface et respecter le temps de pause

Extraire l'eau avec l'extracteur

Fenêtres

Laver du moins sale au plus sale

Laver l'encadrement et la boiserie à l'eau savonneuse, rincer puis sécher

Laver les vitres, rincer, sécher puis lustrer

Voilages

Décrocher les voilages des fenêtres et portes

Charger la machine à laver et programmer le type de lavage adapté au type de textile

ou Décharger la machine en fin de cycle, raccrocher les voilages encore humides aux tringles

Boiseries et plinthes, luminaires, intérieurs et dessus d'armoires

Dépoussiérer

Laver, rincer et sécher si possible et si nécessaire

✅ FIN DE LA PRESTATION

Refermer et vérifier la fermeture des fenêtres

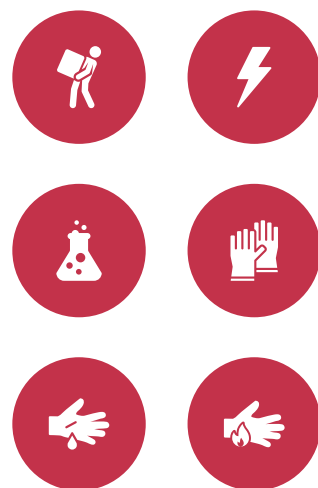
Remettre les luminaires sous tension

N°7

ENTRETIEN EXTÉRIEUR

(SOUS RÉSERVE QUE LE SERVICE PROPOSE LA PRESTATION)

RISQUES ET MESURES DE PRÉVENTION



DESSCRIPTIF

Nettoyage léger des menuiseries extérieures (volets, portes)

Entretien des accès, terrasses et balcons

NB - les gros travaux (entretien complet des volets et porte, gros rangements...) relèvent d'une prestation spécifique réalisée en général par un agent d'entretien, « homme toutes mains »

OBSERVER

Repérer les surfaces à entretenir, le type de revêtement pour adapter l'entretien (humide ou sec) et le produit à utiliser
Vérifier qu'il sera possible de rentrer une fois à l'extérieur

PRODUITS & MATÉRIEL

Balai, seau, eau, produits d'entretien, balai-serpillière, serpillière, escabeau sécurisé, balayette, raclette, chiffon, vinaigre blanc

PRÉPARER

Installer le poste de travail
Déplacer les éléments se trouvant devant la fenêtre
Mettre la serpillière de protection au sol
Installer l'escabeau et vérifier sa stabilité
Mettre le matériel à portée de main

RÉALISER

Volets/portes

Dépoussiérer l'encadrement et le rebord des fenêtres/les volets/portes avec une balayette
Laver, rincer et sécher l'encadrement extérieur puis la surface des volets/portes/fenêtres

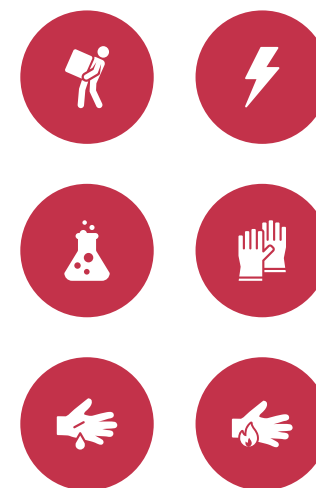
Accès/terrasses/balcons

Éliminer les déchets
Procéder à l'entretien humide ou sec selon le type de revêtement
Sécher

FIN DE LA PRESTATION

Refermer soigneusement les portes

RISQUES ET MESURES DE PRÉVENTION



N°8

PETIT BRICOLAGE/ JARDINAGE

(SOUS RÉSERVE QUE LE SERVICE PROPOSE LA PRESTATION)

DESSCRIPTIF

Entretien des jardins de façade ne nécessitant pas l'intervention d'une entreprise dédiée : nettoyage des abords des allées d'accès pouvant devenir glissantes ; tonte, désherbage, taille et entretien des haies

Petit bricolage ne nécessitant pas l'intervention d'un artisan ou d'une qualification particulière et ne dépassant pas 2 heures, exercé dans le cadre d'aménagement et/ou d'entretien au domicile notamment pour assurer la sécurité de la personne dans son habitat (exemple fixation d'un cadre, d'une barre d'appui, montage d'un meuble en kit, changement d'un joint de robinet, remplacement d'une ampoule sous réserve de l'habilitation électrique correspondante...)

OBSERVER

Repérer les types de travaux à réaliser afin d'en assurer la faisabilité et d'établir un devis

PRODUITS & MATÉRIEL

Outils nécessaires à la réalisation des travaux (l'achat de fournitures dédiées peut être effectué dans le cadre d'une prestation course de proximité)

PRÉPARER

Rassembler le matériel

RÉALISER

Réaliser les travaux demandés et acceptés sur le devis

FIN DE LA PRESTATION

Se débarrasser des débris, feuilles, pièces détachées usagées dans les endroits prévus à cet effet



N°9 ACCOMPAGNEMENT À LA MOBILITÉ

RISQUES ET MESURES DE PRÉVENTION



DESSCRIPTIF

Accompagnement de la personne dans ses déplacements pédestres de proximité

Accompagnement de la personne dans ses déplacements véhiculés pour effectuer une démarche [véhicule avec assurance mis à disposition par la personne accompagnée **OU** véhicule de l'intervenant ou du service, auquel cas les kilomètres parcourus sont facturés en sus]

Accompagnement de la personne âgée de 75 ans ou plus pour commander ou « Sortir + » de l'Agirc-Arrco, pour financer un accompagnement à la mobilité

NB – ce service ne doit pas se substituer aux transports sanitaires légers ni aux taxis. Il s'agit d'un accompagnement au transport et pas d'un transport seul : il doit faire partie d'une offre globale de prise en charge

OBSERVER

« Sortir + » : s'assurer que la personne bénéficie de l'Agirc-Arrco

PRODUITS & MATÉRIEL

« Sortir + » : téléphone, accès internet, imprimante, enveloppe, timbre, moyen de paiement, voiture GPS, poignée handibar et coussin pivotant

PRÉPARER

Canne, déambulateur, chaise roulante

Déplacement véhiculé : s'assurer de la bonne tenue de la voiture et de la disponibilité du carburant

RÉALISER

Accompagner au bras, à pied à l'aide d'une aide technique ou avec un fauteuil roulant, et/ou en véhicule et sécuriser la personne dans ses déplacements : promenade, visite de voisinage/proches, accompagnement à la réalisation de petites courses (boulangerie, pharmacie) ou RDV (coiffeur, médecin...), conduite à une activité

Tenir compte de l'état de santé de la personne aidée et de son niveau de fatigabilité

Tenir compte des conditions météo

« Sortir + »

Consulter la plateforme et les services administratifs de la structure pour l'organisation

Renseigner la personne aidée sur les prestations d'accompagnement à la mobilité et appeler le conseiller « Sortir + »

Reformuler les attentes de la personne aidée

Reformuler les réponses apportées par le conseiller

En concertation avec la personne, commander le chéquier en remplissant et envoyant le formulaire de commande accompagné du mode de paiement

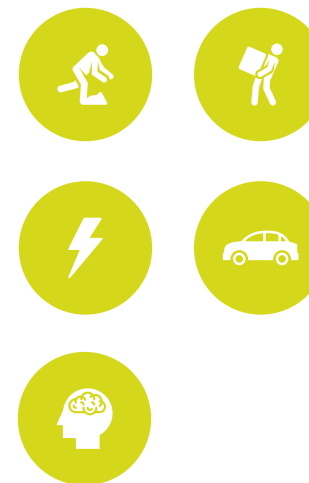
Aider la personne aidée à organiser et planifier les sorties

FIN DE LA PRESTATION

Raccompagner la personne

N°10 AIDE À L'ACCOMPAGNEMENT SOCIAL

RISQUES ET MESURES DE PRÉVENTION



DESSCRIPTIF

Stimulation et accompagnement à des activités : solliciter et développer l'autonomie de la personne, accompagner la personne à des activités extérieures, faire oublier les soucis du quotidien

Compagnie : être une présence pour et au domicile de la personne

Assistance informatique et internet à domicile : installation, mise en service du matériel, initiation au fonctionnement matériel et logiciel de base, conseil et dépannage de premier niveau si la structure propose un service dédié

SUITE AU DOS →



STIMULATION ET ACCOMPAGNEMENT À DES ACTIVITÉS

OBSERVER

L'état d'autonomie de la personne, la perte ou dégradation de celle-ci
La concentration de la personne

PRODUITS & MATÉRIEL

Supports pédagogiques
Jeux de société, cartes, dominos, puzzles, livres...
Canne, déambulateur, tripode, fauteuil roulant
Ustensiles de cuisine et aliments, outils de jardin, matériel de couture...
Véhicule sécurisé et adapté

PRÉPARER

Rechercher les centres d'intérêt de la personne
Ajuster la proposition de stimulation à ce qui aura été observé
Organiser et planifier des activités extérieures (piscine, cinéma, visites culturelles...)

RÉALISER

Stimuler les fonctions cérébrales et motrices de la personne par divers moyens :

- activités ludiques (puzzles, jeux de société, jeux de cartes, dominos...), intellectuelles (mots croisés, jeux de mémoire, lecture...) ou motrices (étirements, relaxation, marche...)
- Atelier en extérieur ou au domicile pour de la stimulation cognitive et/ou physique : aide à la mémoire, équilibre et prévention des chutes, cuisine, jardinage, couture...
- sorties culturelles

Accompagner et participer à l'activité organisée à l'extérieur

FIN DE LA PRESTATION

Faire un point sur l'intervention réalisée

Raccompagner la personne à son domicile

Faire un point sur l'intervention réalisée dans le cahier de liaison

COMPAGNIE

OBSERVER

L'état de santé de la personne
L'état psychologique de la personne

PRODUITS & MATÉRIEL

Chaise, fauteuil auprès de la personne

PRÉPARER

Créer un contact relationnel avec la personne
Rechercher les centres d'intérêts de la personne

RÉALISER

Écouter
Discuter, échanger
Surveiller une éventuelle chute, la prise de repas, l'environnement
Soutenir physiquement et moralement la personne
Veiller au confort physique et moral de la personne

FIN DE LA PRESTATION

S'assurer de la sécurité physique et mentale de la personne

ASSISTANCE INFORMATIQUE ET INTERNET À DOMICILE

Si la structure propose un service dédié

OBSERVER

L'état du matériel
Rechercher les besoins et attentes de la personne

PRODUITS & MATÉRIEL

Matériel technologique : ordinateur, souris, clavier, tablette, smartphone, imprimante, prise multiple, logiciels...

NB - l'achat des pièces à mettre à disposition peut être effectué dans le cadre d'une prestation complémentaire courses de proximité

PRÉPARER

Analyser les connaissances informatiques de la personne
Fiches explicatives simplifiées pour l'utilisation du matériel

RÉALISER

Déballer, installer le matériel et le raccorder à une source d'alimentation électrique
Installer les logiciels permettant le fonctionnement du support informatique
Réaliser un test de fonctionnement
Initier au démarrage de l'appareil (ordinateur/téléphone...), au fonctionnement selon les besoins (utilisation d'email, d'internet, de logiciel photo...) et à l'arrêt de l'appareil
Conseiller à la bonne utilisation du matériel et/ou des logiciels

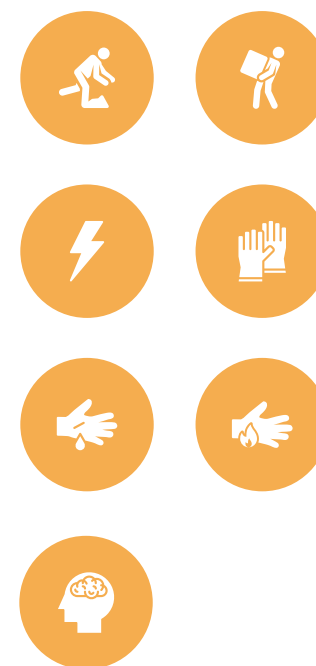
FIN DE LA PRESTATION

Faire un point sur l'intervention réalisée

Vérifier les acquis

Veiller aux branchements et rangement du matériel

RISQUES ET MESURES DE PRÉVENTION



N°11 LE BIEN-ÊTRE POUR LA PERSONNE AIDÉE

DESRIPTIF

Accompagnement à la toilette

Aide à l'habillage/déshabillage

Aide au change et fonctions d'élimination

Aide au transfert - lever/coucher, aide à la mobilisation

SUITE AU DOS →



ACCOMPAGNEMENT À LA TOILETTE

OBSERVER

Réchauffer la pièce si nécessaire
S'assurer du bien-être et de la satisfaction de la personne
Accompagner les gestes par la parole

PRODUITS & MATÉRIEL

Gants de toilette, savon, serviette, brosse, chaise, tapis antidérapant, brosse à dent
Linge, produits d'hygiène et protections
Lavabo, douche ou baignoire adaptée (à porte latérale, avec élévateur, avec rampe d'appui, avec siège, avec tapis anti-dérapant...
S'aider de matériel de manutention et de sécurité pour mobiliser la personne (drap de glisse)

PRÉPARER

Accompagner la personne dans ses gestes et la stimuler
Aider la personne au déshabillage puis recouvrir la personne pour éviter le refroidissement

RÉALISER

Réaliser une hygiène des mains (savon ou SHA)
Faire couler l'eau chaude
Préparer les vêtements avec la personne accompagnée (respecter ses goûts, adapter à la saison)
Mettre la personne en confiance, assurer son bien-être physique et moral et préserver sa dignité (s'assurer que l'utilisateur est d'accord pour faire sa toilette, ne pas forcer en cas de refus)
En fonction de la dépendance surveiller, stimuler ou accompagner la personne aidée

Aide à la toilette au lit

Réaliser la toilette du devant du haut vers le bas en changeant le gant de toilette pour la toilette intime
Changer l'eau

Tourner la personne sur le côté et la mettre en sécurité avec un point d'appui et procéder à la toilette de l'arrière en changeant le gant de toilette pour la toilette intime

Débuter par la toilette intime si la personne est souillée et changer l'eau et le gant de toilette avant de procéder à la toilette du reste du corps

Aide à la douche/au lavabo

Bien veiller à avoir tout le matériel nécessaire et linge à proximité pour éviter de laisser la personne seule dans la douche

Veiller aux bons gestes de la personne aidée

Débuter par le haut du corps, le dos et le bas du corps et ensuite la toilette intime (débuter par la toilette intime si la personne est souillée) ; rasage
Sécher et essuyer soigneusement pour éviter les irritations

Aider la personne au rhabillage

Peigner, laver les dents, maquiller éventuellement

FIN DE LA PRESTATION

Sécuriser la personne
Vérifier et mettre à disposition les effets personnels (lunettes, appareils auditifs...)
Réfection du lit

AIDE À L'HABILLAGE/ DÉSHABILLAGE

OBSERVER

S'assurer du bien-être et de la satisfaction de la personne
Accompagner les gestes par la parole

PRODUITS & MATÉRIEL

Vêtements de rechange en fonction du moment de la journée
Effets personnels : lunettes, appareils dentaire et auditif, bas de contention, téléalarme

PRÉPARER

Prévoir une chaise
Prévoir du linge propre, chaussures d'intérieur ou d'extérieur en accord avec la personne ou l'aidant dans le choix des vêtements et en fonction du climat et de sa taille (perte ou prise de poids)

RÉALISER

En fonction du degré d'autonomie de la personne

Personne autonome : stimuler la personne et l'accompagner si nécessaire
Aide partielle : accompagner en fonction des difficultés en veillant à commencer par la partie non valide pour l'habillage, valide pour le déshabillage

- **habillage** :agrafer le soutien-gorge, remonter le pantalon, lacer les chaussures, mettre les bas de contention ou chaussettes
- **déshabillage** : ôter chaussures, chaussettes, enlever bas de contention

Personne non autonome : aide totale à l'habillage en veillant à commencer par la partie non valide pour l'habillage, valide pour déshabillage

Munir la personne de ses effets personnels/les enlever pour la nuit si coucher

FIN DE LA PRESTATION

Sécuriser la personne
Stocker le linge sale
Ranger les vêtements de nuit

AIDE AU CHANGE ET FONCTIONS D'ÉLIMINATION

OBSERVER

S'assurer de l'hygiène du matériel concerné
S'assurer du bien-être et de la satisfaction de la personne
Accompagner les gestes par la parole

PRODUITS & MATÉRIEL

Matériel de transfert si nécessaire
Matériel lié à l'élimination (rehausseur WC, fauteuil garde-robe, pistolet, bassin)

PRÉPARER

Préparer protection, le cas échéant le linge de rechange

RÉALISER

Réaliser une hygiène des mains (savon ou SHA)
Avec aide technique variable selon le matériel utilisé et le degré d'autonomie de la personne : accompagnement de la personne aux toilettes, aide au déshabillage de la personne, changer la protection
Petite toilette intime si nécessaire

FIN DE LA PRESTATION

Sécuriser la personne
Assurer l'hygiène du matériel utilisé (désinfecter le matériel) et évacuer les déchets

AIDE AU TRANSFERT LEVER/COUCHER AIDE À LA MOBILISATION

OBSERVER

Tenir compte de l'état de santé de la personne aidée et de son niveau de fatigabilité
Pour les déplacements extérieurs, tenir compte des conditions météo
S'assurer du bien-être et de la satisfaction de la personne
Accompagner les gestes par la parole

PRODUITS & MATÉRIEL

Aides techniques si nécessaire (lève-personne, verticalisateur, drap de glisse ou planche de glissement, disque de transfert...)
Canne, déambulateur, fauteuil roulant, chaussures adaptées
Moyen de transport

PRÉPARER

Préparer le matériel adapté si nécessaire

RÉALISER

Avec aide technique
Accompagner la personne en utilisant le matériel adapté
Sans aide technique
Accompagner et stimuler la personne dans le lever/coucher ou les déplacements, surveiller ses mouvements

FIN DE LA PRESTATION

Mettre en charge le matériel médicalisé



Soins socio-esthétiques :

une socio-esthéticienne apporte des solutions individuelles pour apporter du mieux-être et conforter l'estime de soi par des soins corporels (relaxer, masser, maquiller, manucurer)

N°12 ASSISTANCE ADMINISTRATIVE

RISQUES ET MESURES DE PRÉVENTION



DESSCRIPTIF

Aide au classement des documents (papiers ou dématérialisés)
Accompagnement à la lecture/compréhension des documents

👁️ OBSERVER

Observer la logique de classement de la personne aidée afin de ne pas perturber son organisation

📋 PRODUITS & MATÉRIEL

Documents à classer, classeur, ordinateur, scanner, chemise, sous chemise, stylo, feutre...

📄 PRÉPARER

Démarches administratives : voir les éléments à traiter (pas de document entraînant un engagement : contrat d'assurance, acte notarié...) et les moyens de communication

Pour tout traitement administratif : contacter la RS pour voir les démarches à suivre ou orienter vers le travailleur social de proximité

➡️ RÉALISER

Aide au classement : en fonction de la demande de la personne
Classer les documents par émetteur, par type de courrier, par ordre chronologique

Créer des dossiers et des sous-dossiers

Aide aux démarches : en fonction de la demande de la personne
Expliquer la procédure à suivre pour les formalités administratives
Aider à la rédaction des correspondances courantes
Poster et/ou envoyer les courriers



N°13 COURSES ET COMMANDES

RISQUES ET MESURES DE PRÉVENTION



DESSCRIPTIF

Courses de proximité : courses alimentaires dans les commerces et marchés aux alentours du domicile de la personne accompagnée, en sa présence ou non

Livraison et retrait de colis, courses et commandes : récupérer, commander* et livrer les courses ou colis au domicile : alimentation, produits d'entretien, médicaments, journaux, livres, pressing...

*NB - la commande de courses ne fait pas partie des prestations de suivi à la personne ouvrant droit à déduction fiscale

SUITE AU DOS →





COURSES DE PROXIMITÉ

C'est une prestation comprise dans le temps de travail, aucune course ne doit être réalisée en dehors du temps d'activité

👁️ OBSERVER

Repérer les commerces ou marchés à proximité

En milieu urbain, les courses de proximité doivent se faire à pied ou en transport en commun pour les courses d'appoint seulement.

Pour les courses de gros approvisionnement, privilégier les livraisons à domicile.

Les kilomètres parcourus sont facturés en sus.

Le port direct de charges lourdes doit être limité et doit être réalisé avec l'aide d'un chariot à roulettes (3 roues à privilégier)

📋 PRODUITS & MATÉRIEL

Caddie, panier
Moyen de paiement

📋 PRÉPARER

Préparer/vérifier la liste des courses avec la personne accompagnée

➡️ RÉALISER

Acheter les provisions

Ranger les courses en prenant en compte les habitudes, préférences et restrictions du bénéficiaire

Stocker les courses derrière les produits encore présents

Contrôler les dates de péremption

✅ FIN DE LA PRESTATION

Vérifier le stock d'aliments

Restituer la monnaie et le ticket de caisse

Compléter le cahier de liaison

LIVRAISON

📋 PRODUITS & MATÉRIEL

Moyen de paiement, bon de retrait, pièce d'identité, procuration, ordinateur

📋 PRÉPARER

Prendre connaissance de l'ordre de mission afin d'adapter le matériel nécessaire

➡️ RÉALISER

Récupération de colis/courses

: se munir d'une procuration, de la pièce d'identité de la personne et du bon de retrait, récupérer le colis/courses, payer le cas échéant

Commande de courses

: prendre connaissance de(s) l'élément(s) à acheter, commander en ligne ou sur catalogue

Livraison : Réceptionner le colis au domicile et ranger les éléments en fonction de la demande de la personne aidée

✅ FIN DE LA PRESTATION

Remettre à la personne accompagnée la liste de la commande, le bon de livraison, la facture portant la mention acquittée...

Reporter tous les documents dans le cahier de liaison

RISQUES ET MESURES DE PRÉVENTION



N°14 PORTAGE DE REPAS

(LIVRAISON DE REPAS À DOMICILE DANS LE CADRE D'UNE ACTIVITÉ DE PORTAGE DE REPAS.)

DESRIPTIF

Livraison des repas à domicile dans le cadre de l'activité portage de repas à domicile consiste à livrer au domicile des bénéficiaires des repas préparés à réchauffer.

Chaque service est libre de choisir le fournisseur de repas qu'il souhaite.

👁️ OBSERVER

Prendre connaissance des conditions météo du jour

📋 PRODUITS & MATÉRIEL

Véhicule frigorifique en bon état et avec les contrôles obligatoires à jour

📋 PRÉPARER

Vérifier l'état du véhicule et la t° de la zone réfrigérée

Prendre connaissance de la tournée à effectuer

Organiser le rangement de son camion en fonction de l'ordre de la tournée

➡️ RÉALISER

Adapter sa conduite à la météo et à l'environnement

Livrer le (ou les) repas du jour.

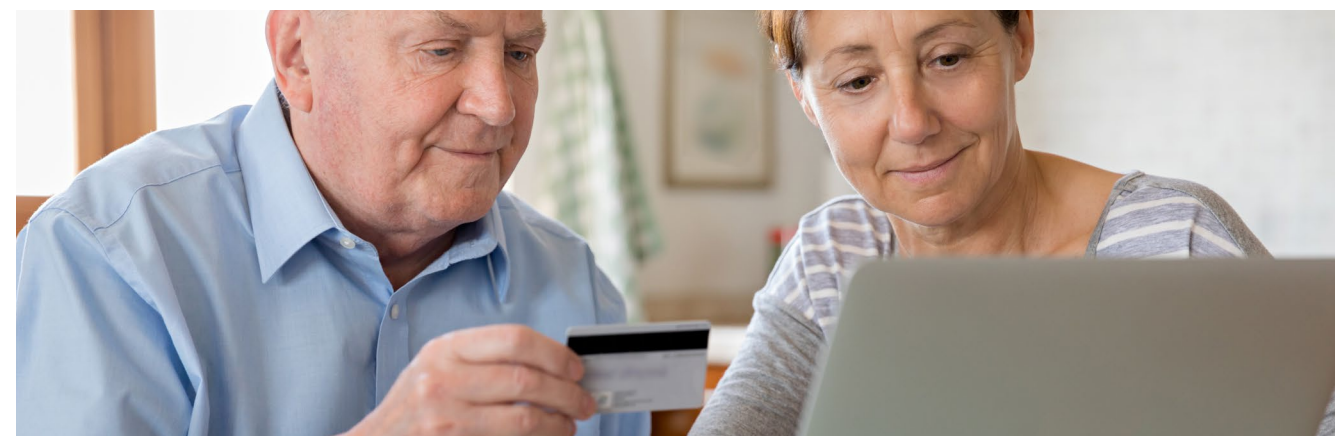
S'assurer en même temps que la livraison que la personne va bien. Si n'est pas le cas, prévenir sa responsable afin d'organiser la coordination d'autres services et prendre en charge de façon plus globale le bénéficiaire

➡️ FIN DE PRESTATION

Poursuivre la tournée auprès du bénéficiaire suivant

En fin de tournée, ramener le véhicule sur son lieu de stationnement et le brancher

Signaler toute anomalie ou dysfonctionnement sur la livraison à sa hiérarchie (sur le véhicule ou le bénéficiaire)



N°15

AIDE AU RÉPIT

RISQUES ET MESURES DE PRÉVENTION



DESRIPTIF

L'aide au répit permet aux proches aidants d'une personne en perte d'autonomie de se reposer ou de dégager du temps sans culpabiliser ou s'inquiéter, de se socialiser, d'être soutenus en les suppléant auprès de la personne accompagnée.

La loi donne une définition du proche aidant. Il s'agit : du conjoint, du partenaire avec qui la personne en perte d'autonomie a conclu un pacte civil de solidarité ou son concubin, d'un parent, d'un allié ou d'une personne résidant avec elle ou entretenant avec elle des liens étroits et stables comme un voisin ou un ami qui lui apporte son aide pour une partie ou la totalité des actes de la vie quotidienne de manière régulière et à titre non professionnel.

OBSERVER

Évaluer préalablement la situation prenant en compte la perte d'autonomie de la personne accompagnée, la situation de l'aidant

Observer le comportement de la personne accompagnée afin de répondre à ses besoins lors de l'absence de l'aidant

Établir une relation de confiance avec l'aidant et la personne accompagnée

Prendre connaissance de l'environnement de vie de la personne accompagnée, des aides techniques, des consignes en cas de besoin (personnes à joindre en cas de problème, numéros secours...)

PRODUITS & MATÉRIEL

Aide technique permettant la réalisation de la prestation en fonction du degré de dépendance de la personne accompagnée : activités, livres, jeux...

PRÉPARER

Recueillir les attentes de l'aidant, évaluer les besoins de la personne accompagnée et ses potentialités

Recueillir l'avis de l'aidant sur les activités et prestations proposées à la personne accompagnée

Établir avec l'aidant les besoins à couvrir lors de l'intervention

Préparer le départ de l'aidant

Valoriser le travail accompli par l'aidant

RÉALISER

Garde, surveillance

Mettre la personne en confiance, assurer son bien-être physique et moral et préserver sa dignité

Être à l'écoute

Accompagner la personne dans ses gestes et la stimuler, surveiller et aider

Selon les situations, intervenir pour transférer la personne, l'aider à ses fonctions d'élimination, l'aider pour la prise de ses repas (voir fiches dédiées)

FIN DE LA PRESTATION

Information dans le cahier de liaison

Relais d'information avec l'aidant et la personne accompagnée (si possible)

Anticiper la prochaine intervention

Prendre un temps avec l'aidant pour évaluer sa situation (détecter une situation de détresse, d'épuisement)

Orienter l'aidant vers d'autres dispositifs si nécessaire (atelier prévention, café des aidants)

Si besoin, remonter l'information à son responsable